

# Le samedi 6 janvier 2024, Estrablin Historique participait à l'assemblée générale annuelle du CRHND\* à Saint-Just-Chaleyssin

[ Compte-rendu rédigé par Jean-Marc Charnay]

\*Centre de Recherche Historique du Nord Dauphiné

Participants : Michèle Roche, Roger Ragot, Jean-Claude Jaillet, Jean-Marc Charnay  
Excusé : Bernard Torgue (environ une cinquantaine de participants en tout).

Nous sommes arrivés vers 9h15 à la salle polyvalente où se déroulait l'assemblée générale du CRHND, association à laquelle nous sommes adhérents. Le bureau accueillait les membres, pour les enregistrer, les badger (pour les associations adhérentes), et prendre la cotisation 2024 (que nous avons réglée sur place).

A 10 heures, le président Martial Raphet ouvrait la séance. Il donnait la parole à la nouvelle trésorière qui présentait le bilan financier de la saison (voir cliché ci-dessous) un exemplaire était mis à disposition des participants sur leur chaise avant la réunion.

<b>BILAN CRHND 2023</b>			
	CREDIT	DEBIT	
<b>COTISATIONS</b>			
Membres honoraires + actifs	1 670,00 €		
<b>MANIFESTATIONS</b>	1 744,50 €		
Expositions, conférences, ventes livres, etc			
<b>SUBVENTIONS</b>	1 320,00 €		
Mairie St Just + Aéroport St Exup			
<b>FONCTIONEMENT</b>		-	1 434,08 €
Téléphone, internet, fourniture bureau, assurance			
<b>ADHESIONS</b>		-	302,00 €
Associations patrimoines			
<b>INVESTISSEMENTS CRHND</b>		-	3 714,71 €
Equipement numérique, achats livres régionaux, matériel d'exposition, vêtement)			
<b>FRAIS DE RECEPTION</b>		-	506,27 €
Alimentation, cadeaux (remerciement, défits..)			
	RECETTES TOTALES	DEPENSES TOTALES	
<b>RESULTAT EXERCICE 2023</b>	4 734,50 €	-	5 957,06 €
Déficitaire		-	1 222,56 €
SOLDE compte le 01/01/2023	8 521,99 €		
SOLDE compte le 06/01/2024	7 299,43 €		1 222,56 €

### Les adhésions

Le montant de l'adhésion est de 20 euros (minimum, certains peuvent donner plus), ce qui indique un niveau d'adhérents de 83 pour la saison écoulée, dont une quinzaine d'associations.

### Commentaires sur le budget déficitaire

La trésorière explique le déficit de cette année par des investissements numériques, l'association s'est équipée d'un ordinateur et d'une connexion internet, ainsi que par les vestes de « facteur ». Il se sont dotés d'un gilet pour pouvoir être identifiés facilement lors des manifestations organisées.

### Résultat du Défi

Chaque année, l'association organise un défi littéraire, au niveau des adhérents et des écoles de St Just. La remise de prix (boîtes de chocolats et BD sur l'histoire de Mandrin) a eu lieu en début de réunion

### Rapport moral dressé par le président

M Raphet, président depuis 40 ans, souhaite un peu lever le pied. Le bureau s'est doté de 3 vice-présidents. (ndlr : à noter le fonctionnement particulier de cette association qui compte 12 membres actifs qui se réunissent tous les jeudis matin dans leur local. Les autres membres, sont des membres honoraires (comme nous) qui ont accès à toute leur documentation, sur un créneau de 2 heures dans le mois et sur rendez-vous.) Il rappelle la devise de l'association « connaître et faire connaître ».

En 2023, 19 manifestations organisées, dont beaucoup d'interventions dans les écoles (du village et de la région), ainsi qu'au Conseil Municipal d'enfants. Sur ce point, ils ont entrepris depuis plusieurs années, une formation des enfants au Conseil Municipal d'enfants, à l'histoire de la commune. Ceux-ci sont associés et font visiter la commune aux nouveaux arrivants.

Le CRHND est souvent sollicité par la commune pour l'organisation des journées du patrimoine...qui leur demande cette année d'animer 4 lieux...sans doute un peu compliqué malgré le fait que le CRHND dispose de beaucoup de matière : par exemple, la mairie vient de faire l'acquisition d'un buste de Marianne, et le CRHND dispose d'une exposition sur l'histoire des Mariannes.

En 2023, le CRHND a ouvert un dossier avec l'appui d'une spécialiste locale, consistant à faire l'inventaire de la flore chaleyssinoise (locale, y compris communes

environnantes)... si des volontaires sont intéressés pour se joindre au projet, ils seront les bienvenus.

L'organisation du Défi sera sans doute modifiée en 2024, pour concentrer cela sur un concours entre écoles.

Ils ne prendront pas de stagiaires (avec le concours de la communauté de communes) car le centre ferme en juillet et en août et M Raphet va en faire « moins ».

Le CRHND continuera ses « ventes de livres », les visites de village et envisage l'organisation d'un rallye pédestre.

Mais le point d'orgue devrait être un grand pique-nique ouvert à tous les adhérents, début juillet 2024, pour marquer les 40 ans du Centre.

Rapport moral et financier ont été approuvés à main levée, ainsi que la reconduction du bureau dans son intégralité.

Le président de l'association des amis de la Chapelle de Oytier St Oblas a présenté rapidement son association et les manifestations organisées.

### Galette des rois et échanges

Une part de galette était offerte à chaque participant, ce qui permettait de clôturer la réunion par des échanges entre participants.

Une vente de livres était également organisée dans un coin de la salle. Le CRHND récupère tout, livres, revues, journaux... ils découpent beaucoup pour constituer leur fonds d'archives organisé par thématique et régulièrement, ils font de la place en revendant des livres... les prochaines ventes seront sans doute mieux organisées par thème. Le Jour de l'AG, ce n'était que des livres consacrés à la géographie et à l'histoire locale.

Nous avons vendu 2 revues « Mémoires Estrablinoises », réclamé de recevoir les infos du CRHND (ce que nous n'avions pas depuis notre adhésion d'octobre 2023).

Nous avons également échangé avec Robert Valette, président de l'association de l'édition de Roussillon : [associationedit.fr](http://associationedit.fr) (j'ai mis un lien sur notre site à la page « liens utiles ») qui nous a présenté son programme de visites guidées qu'ils organisent pour des groupes de 10 à 25 personnes (voir en pages suivantes)

## JOURNEE DECOUVERTE du Patrimoine de l'agglomération roussillonnaise.

Avec les guides costumés renaissance de l'association de  
l'Edit de Roussillon

Choisissez deux sites sur les quatre proposés  
tout en ayant un site réservé sur Roussillon .

Le vieux Roussillon

Le Prieuré de Salaise

Maison et parc St Prix du Péage de Roussillon

Château de Givray de St Maurice l'Exil

Accueil à 10 heures  
place de l'Edit  
Château de Roussillon

1ère visite à 10 heures 30

Repas

Reprise des visites à 14 heures

\*

Tarif :

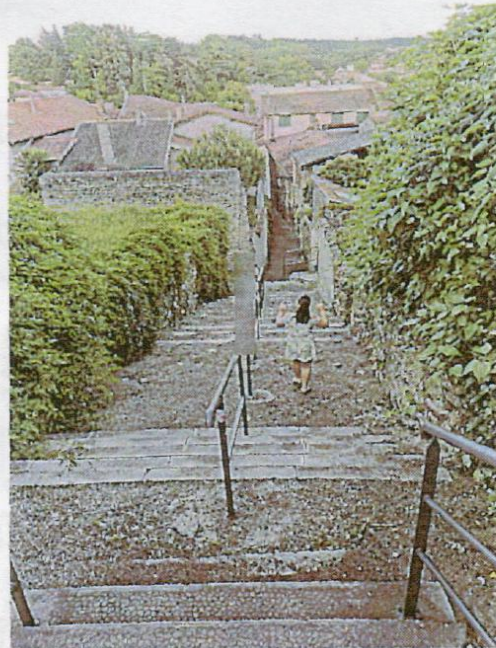
35€ euros 2 visites repas compris



## LE VIEUX ROUSSILLON

Logé sur le promontoire dominant le château de Roussillon, les vestiges historiques du bourg de Roussillon permettent au visiteur de remonter dans le temps jusqu'au moyen âge à la découverte de sa motte castrale du XII<sup>ème</sup> siècle, parfaitement intacte, de son église St Jacques du XIV<sup>ème</sup> siècle avec sa chapelle des pénitents. En parcourant les ruelles, telles la rue Bel Amour, le passage François Villon ou encore le chemin de la Muscatelle sur les pas de Charles IX, c'est la découverte des remparts, ses lunettes, son puits d'enfer et la porte de Givray.

La durée de cette visite est d'environ 2 h et il est nécessaire d'avoir de bonnes chaussures de marche



## LE CHATEAU DE GIVRAY ET SA CHAPELLE



Capture d'écran

Dominant à peine la vallée du Rhône, en contrebas des reliefs du plateau de Louze, le château de Givray, domaine privé, est installé sur un rognon rocheux de calcaire poreux communément appelé tuff ou tuffeau. Sa datation remonte à 1251.

Le propriétaire de l'époque, le seigneur de Givray, était vassal de Roussillon.

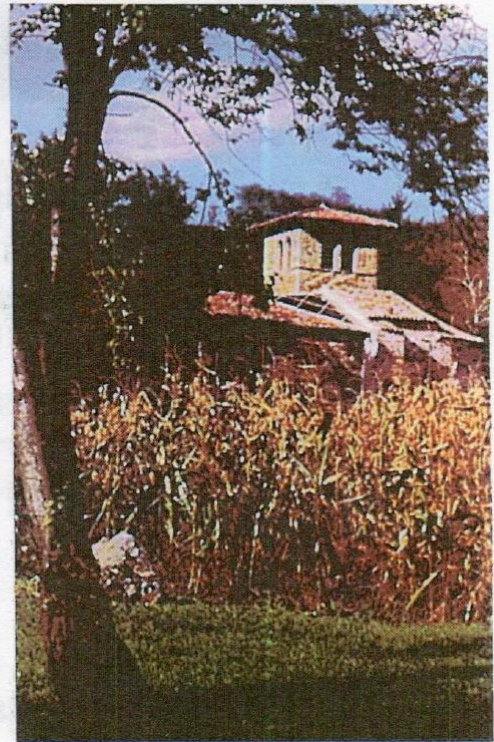
La richesse de ce château vient du fait qu'il a conservé et conserve, selon la volonté des propriétaires, son caractère propre médiéval. On pourra découvrir le magnifique parc et entre autre, un four à chaux datant du XI<sup>ème</sup> siècle, superbement conservé, les vestiges des moulins, les potagers et la chapelle de Givray qui devenue propriété de la ville de St Maurice l'Exil, a fait récemment l'objet d'une rénovation.



## LE PRIEUR ET LA MAISON DU PRIEUR DE SALAISE SUR SANNE

Ce site sacré apparaît dès l'an mil mais le chœur et la crypte classés monuments historiques du XII<sup>ème</sup> siècle rappellent qu'il était gardien de reliques saintes de St Just et haut lieu de pèlerinage.

La maison du prieur conserve des fragments de peintures médiévales. La maison du prieur a été habilement restaurée dans un cadre préservé, fait de calme et d'invitation à la méditation au bord de la rivière la Sanne où l'on peut voir une autre merveille : le Pont des Moines



## LA MAISON ET LE PARC SAINT PRIX DU PEAGE DE ROUSSILLON

La maison et le parc Saint Prix, situés au cœur de la ville plongent le visiteur au début du XX<sup>ème</sup> siècle : Raymond Saint Prix était un acteur, peintre et mécène, pensionnaire de la Comédie Française au début du XX<sup>ème</sup> siècle. Tombé malade au début des années 20, il revient se soigner dans la demeure familiale du Péage de Roussillon.

Mais il gardera contact avec ses nombreuses relations parisiennes et fera désormais de sa maison un lieu d'accueil pour les artistes, comédiens, plasticiens, auteurs en leur offrant le gîte, le couvert, un atelier et un parc remarquable, source d'inspiration. A sa mort, il légua sa propriété à la commune du Péage de Roussillon.



Capture d'écran